

# Beo4

## Útmutató



## **A Beo4 távirányító használata, 4**

### **A Beo4 gombokról bővebben, 6**

- A Beo4 gombokkal végezhető gyakori és speciális műveletek

### **A Beo4 testreszabása, 9**

- A Beo4 beállítása
- Extra 'gomb' hozzáadása
- Az extra 'gombok' áthelyezése
- Extra 'gomb' eltávolítása
- A Beo4 konfigurálása másik audió vagy videó rendszerhez

### **Karbantartás, 16**

- A Beo4 tisztítása
- Elemcsere

A műszaki jellemzők, a funkciók és ezáltal a kezelés módosításának joga fenntartva.

*Ez a termék megfelel az 1999/5/EK és a 2006/95/EK sz. irányelvben megfogalmazott rendelkezéseknek.*



## A Beo4 távirányító használata

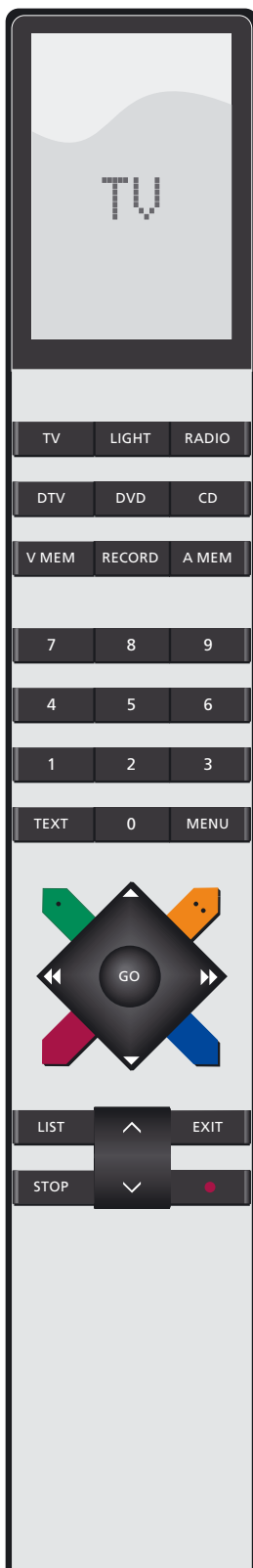
A Beo4 kijelzőjéről leolvashatja, hogy melyik készüléket vezérli. Itt jelennek meg a további funkciókhoz tartozó extra „gombok” is

*Forrásválasztó és felvevő gombok*

*Számgombok; gombok a teletexhez és képernyőn megjelenő menükhöz*

*Vezérlőgombok a csillag alakú gombon belül*

*Hangerő, leállítás és kilépés gombok; LIST gomb az extra „gombok” megjelenítéséhez a Beo4 kijelzőjén*



A Beo4 egy kézi távirányító, amelynek segítségével a Bang & Olufsen audio-videó rendszer könnyen irányítható.

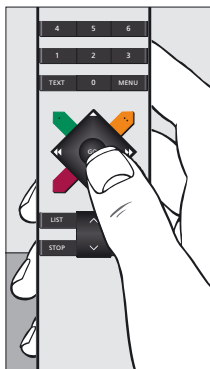
A gyakori alapl műveletek a Beo4-en egyetlen gomb, illetve néhány gomb logikus és magától értetődő sorrendben történő megnyomásával elvégezhetők.

A Beo4 kijelzőjéről leolvasható melyik jelforrás működik, például TV, RADIO, egy DVD lejátszó, vagy akár a jelzőfények is...

Azonban a Beo4 távirányító a tényleges gombokhoz tartozó funkcióknál többre képes: extra jelforrások kapcsolhatók be, és további funkciók érhetők el a kijelzőn keresztül. Ezekhez a funkciókhoz a "gombok" a Beo4 kijelzőjére a LIST gombon keresztül hívhatók elő.

Akár a gyakori alapl műveletekhez, akár a kijelzőn a funkciók vagy jelforrások extra "gombjainak" előhívásához használja a Beo4 gombjait, a Beo4 használatát egyszerűnek fogja találni.

A Bang & Olufsen honlapján megtalálhatja az extra Beo4 gombok lexikonát.



*A Beo4 távvezérlő – a gyakran használt funkciók vezérlőgombjai a csillag alakú gombon és körülötte helyezkednek el.*

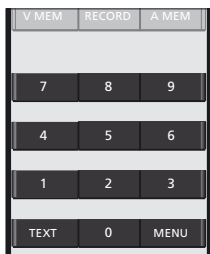


### A Beo4 gombokkal végezhető gyakori és speciális műveletek

A Beo4 távirányítón a gombok célszerűen csoportosítva vannak a gyakori használat szerint ...

**A jelforrás gombok ...** TV, DTV (SAT\*), V MEM (VTAPE\*), RADIO, DVD, CD, A MEM (ATAPE\*), és a LIGHT a Bang & Olufsen audió és videó termékek be- és kikapcsolására, valamint más audio-vizuális integrált rendszerek és a Bang & Olufsen világításvezérlés működtetésére használatosak. Néhány külsőleg csatlakoztatott terméket esetleg a LIST gombon és az ezt követő megfelelő "gombokon", vagy a Beo4 kijelzőn megjelenített segítő elemeken keresztül kell bekapcsolni.

**RECORD gomb ...** a jelforrás gombok közelében helyezkedik el, hogy egyszerű video- vagy hangfelvételt tegyen lehetővé.



**Számjegyes gombok ...** 0-tól 9-ig, számjegyek beírására használatosak, ha például egy konkrét TV vagy rádiócsatorna számát kell beírni, képűtség oldalakat kell kiválasztani, egy bizonyos műsorszámot kell kiválasztani egy CD-n vagy DVD-n, vagy ha egy bizonyos hang- vagy videofelvételt kell kiválasztani.

**TEXT és MENU gombok ...** A Bang & Olufsen TV képűség funkciójához enged hozzáférést és lehetővé teszi a Bang & Olufsen videokészülékek képernyőmenüinek előhívását.

MEGJEGYZÉS! A \* jelzésű gombok csak a Beo4 távirányító korábbi változataira érvényesek.

### **Vezérlőgombok a csillag alakú gombon belül ...**

▲ és ▼ ... programszámok vagy műorszámok közötti lépegetést tesznek lehetővé. Egyes hangrendszerek esetében, Be- és Kikapcsoló gombként működnek rendre a RANDOM (véletlen sorrendű), a REPEAT (ismétlő lejátszás) vagy az EDIT (szerkesztési) funkcióknál.

◀◀ és ▶▶ ... áttekereslést tesz lehetővé felvételek vagy lemezek között. A gombok funkciói eltérőek, a tényleges Bang & Olufsen audió vagy videó rendszertől függően. További információt a rendszer dokumentációjában talál.

**GO gomb** ... különféle műveletek elfogadására, valamint a Beo4 kijelzőjén látható jelforrás lejátszásának folytatására használható.

**Színes gombok** ... speciális műveletekhez. Ezeknek a gomboknak a használati módja és ideje Bang & Olufsen készülékének Útmutatójában olvasható.



**A hangerő, a stop és az exit gombok; valamint a LIST gomb az extra "gombok" előhívására a Beo4 kijelzőjén ...**

**Hangerő gomb** ... a közepén elhelyezett ^ és v gombbal növelheti vagy csökkentheti a hangszórók hangerejét. Nyomja meg pontosan közepén a hangerőgombot, ha teljesen el akarja némítani a hangszórókat, és nyomja meg ismét, ha vissza akarja állítani a hangot.

**STOP gomb** ... különféle leállítási funkciókra használatos, például egy jelforrás lejátszásának leállítására.

**EXIT gomb** ... kilépés a Beo4 kijelzőműveletéből; és a képernyőmenük eltávolítása.

**LIST gomb** ... többszöri megnyomásával extra funkciók vagy jelforrások "gombjai" jeleníthetők meg a Beo4 kijelzőjén.

**Készenlét gomb** • ... a vörös készenlét gomb kikapcsolja a Bang & Olufsen rendszert.







A Beo4 gombjaival közvetlenül vezérelhet számos funkciót, a Beo4 kijelzőjén keresztül pedig további funkciókat is elérhet.

Ha a Beo4 kijelzőjén jelforrás látható (TV, RADIO, stb.), a LIST gomb megnyomásával extra funkciókat hívhat elő, amelyek az adott forrás kezelésére használhatók, mintha csak további gombok jelennének meg a távirányítón. A televízióhoz csatlakoztatott külső készülék bekapcsolása is lehetséges.

Tetszése szerint alakíthat ki egy új Beo4-et a televíziónak megfelelően, és megadhatja, hogy a Beo4 kijelzőjén mely funkciók és milyen sorrendben jelenjenek meg.

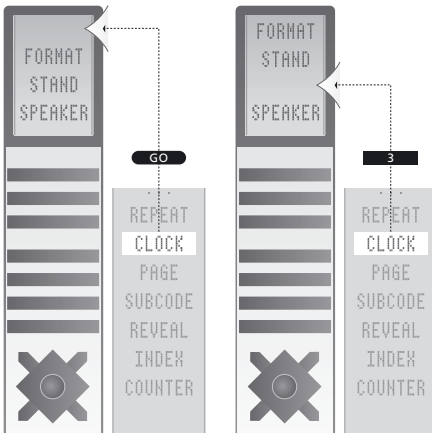
Ne feledje, hogy a Beo4 tartalmazza az összes extra Bang & Olufsen hang- és videofunkciót, de amikor előhívja ezeket a Beo4 kijelzőjére csak azok fognak működni, amelyeket a Bang & Olufsen készülék támogat.

*A Bang & Olufsen honlapján megtalálhatja az extra Beo4 gombok lexikonát.*

**A Beo4 beállítása**

Ha egy új Beo4-et vásárol, akkor ezt is beállíthatja televíziójának megfelelően.

- > Nyomja meg és tartsa lenyomva a készenlét gombot.
- > Nyomja meg a **LIST** gombot a Beo4 beállítási funkciójának eléréséhez.
- > Engedje el mindkét gombot. A kijelzőn megjelenik az **ADD?** felirat.
- > Nyomja meg többször a **LIST** gombot a **CONFIG?** felirat megjelenítéséhez a Beo4-en.
- > Nyomja meg a **GO** gombot a konfiguráció kiválasztásához.
- > Nyomja meg többször a **LIST** gombot a **VIDEO?** felirat megjelenítéséhez a Beo4-en.
- > Nyomja meg a **GO** gombot a videokonfiguráció eléréséhez.
- > Nyomja meg többször a **LIST** gombot a **VIDEO4** megjelenítéséhez a Beo4-en.
- > Nyomja meg a **GO** gombot a konfiguráció tárolásához.
- > Megjelenik a **STORED** felirat, amely jelzi, hogy a konfiguráció mentése megtörtént. Ekkor automatikusan kilép a Beo4 beállítási funkciójából.



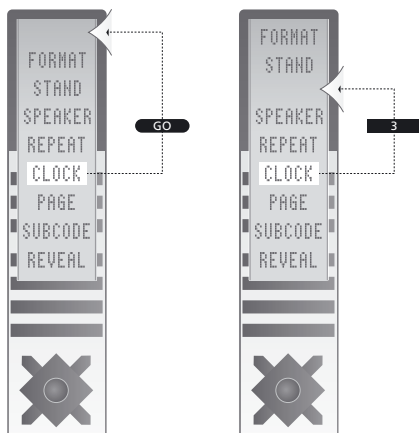
*Extra 'gomb' hozzáadása a Beo4-hez a lista tetejére vagy adott helyére.*

### Extra 'gomb' hozzáadása

Ha új funkciót ad a Beo4 listájához, a hozzá tartozó új 'gombot' a Beo4 kijelzőjén hívhatja elő.

- > Nyomja meg és tartsa lenyomva a készenlét gombot.
- > Nyomja meg a **LIST** gombot a Beo4 beállítási funkciójának eléréséhez.
- > Engedje el mindkét gombot. A kijelzőn megjelenik az **ADD?** felirat.
- > Nyomja meg a **GO** gombot a hozzáadható 'gombok' listájának megjelenítéséhez. Az első 'gomb' villogva megjelenik a kijelzőn
- > Nyomja meg a ▲ vagy a ▼ gombot az extra 'gombok' listájában való lépegetéshez.
- > Nyomja meg a **GO** gombot a 'gomb' hozzáadásához és elhelyezéséhez jelenlegi helyén, vagy a lista első gombjaként, vagy ...
- > ... nyomja meg az **1 – 9** gombot a 'gomb' egy adott helyre való helyezéséhez.
- > Megjelenik az **ADDED** felirat, amely jelzi, hogy a 'gomb' hozzáadása sikerült. Ekkor automatikusan kilép a Beo4 beállítási funkciójából.

Extra 'gombok'  
áthelyezése a lista  
tetejére vagy adott  
helyére.



### Az extra 'gombok' áthelyezése

Megadhatja, hogy az extra 'gombok' milyen sorrendben jelenjenek meg a LIST gomb megnyomásakor.

- > Nyomja meg és tartsa lenyomva a készenlét gombot.
- > Nyomja meg a LIST gombot a Beo4 beállítási funkciójának eléréséhez.
- > Engedje el mindkét gombot. A kijelzőn megjelenik az ADD? felirat.
- > Nyomja meg többször a LIST gombot a MOVE? felirat megjelenítéséhez a Beo4-en.
- > Nyomja meg a GO gombot az extra 'gombok' listájának megjelenítéséhez. A kijelzőn megjelenik az első 'gomb'.
- > Nyomja meg a ▲ vagy a ▼ gombot az extra 'gombok' listájában való lépegetéshez.
- > Nyomja meg a GO gombot a megjelenített 'gombnak' a lista első helyére helyezéséhez, vagy ...
- > ... nyomja meg az 1 – 9 gombot a 'gomb' egy adott helyre való áthelyezéséhez.
- > Megjelenik a MOVED felirat, amely jelzi, hogy a 'gomb' áthelyezése sikerült. Ekkor automatikusan kilép a Beo4 beállítási funkciójából.

### Extra 'gomb' eltávolítása

A LIST gomb megnyomásakor megjelenő extra 'gombok' közül bármelyiket eltávolíthatja.

- > Nyomja meg és tartsa lenyomva a készenlét gombot.
- > Nyomja meg a **LIST** gombot a Beo4 beállítási funkciójának eléréséhez.
- > Engedje el mindkét gombot. A kijelzőn megjelenik az ADD? felirat.
- > Nyomja meg többször a **LIST** gombot a REMOVE? felirat megjelenítéséhez a Beo4-en.
- > Nyomja meg a **GO** gombot az extra 'gombok' listájának megjelenítéséhez. A kijelzőn megjelenik az első 'gomb'.
- > Nyomja meg a ▲ vagy a ▼ gombot az extra 'gombok' listájában való lépegetéshez.
- > Nyomja meg a **GO** gombot a kijelzőn látható 'gomb' eltávolításához.
- > Megjelenik a REMOVED felirat, amely jelzi, hogy a 'gomb' eltávolítása sikerült. Ekkor automatikusan kilép a Beo4 beállítási funkciójából.

### **A Beo4 konfigurálása másik audió vagy videó rendszerhez**

A Beo4 gyárilag a VIDEO4-re van konfigurálva, de Ön konfigurálhatja a Beo4-et bármilyen típusú Bang & Olufsen audió vagy videó rendszernek megfelelően.

#### *A Beo4 átkonfigurálásának lehetővé tétele ...*

- > Nyomja meg és tartsa lenyomva a készenlét gombot.
- > Nyomja meg a **LIST** gombot a Beo4 beállítási funkciójának eléréséhez.
- > Engedje el mindkét gombot. A kijelzőn megjelenik az ADD? felirat.
- > Nyomja meg többször a **LIST** gombot a CONFIG? felirat megjelenítéséhez a Beo4-en.
- > Nyomja meg a **GO** gombot a konfiguráció - videó vagy audió - kiválasztásához.
- > Nyomja meg a **LIST** gombot, amíg a VIDEO? vagy az AUDIO? láthatóvá válik a kijelzőn.
- > Nyomja meg a **GO** gombot a videó vagy audió konfiguráció eléréséhez.
- > Nyomja meg a **LIST** gombot, amíg a kívánt konfiguráció láthatóvá válik a kijelzőn.  
Vagy, valamelyik vezérlőgomb, ▲ ▼ ◀ vagy ▶ megnyomásával lépkedjen előre vagy hátra a rendelkezésre álló konfigurációk listájában.
- > Nyomja meg a **GO** gombot a kijelzőn látható konfiguráció tárolásához.

*Amikor megjelenik a STORED a kijelzőn, a konfiguráció módosul és a kilépés automatikusan megtörténik a Beo4 beállításból ...*

**VIDEO1:** BeoVision 9, BeoVision 5, BeoVision 4, BeoSystem 1, BeoVision 3 – 81 cm-es képernyő, BeoVision Avant, BeoCenter AV5, BeoCenter AV 9000, Korábbi BeoVision MX típusok  
**VIDEO2:** BeoVision 6, BeoVision 3 – 71 cm-es képernyő, BeoVision 1, BeoVision 1 Link, BeoCenter 1, BeoVision MX4200/8000  
**VIDEO3:** Videokészülékek az amerikai és tajvani fogyasztók számára  
**VIDEO4:** BeoVision 8, BeoSystem 3  
**AUDIO1:** A BeoSound 9000-től eltérő hangrendszerek  
**AUDIO2:** BeoSound 9000

#### Audió

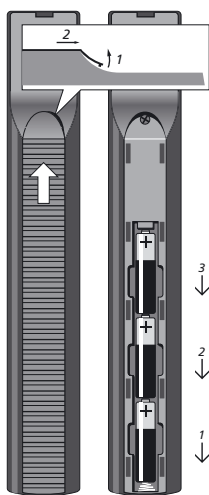
**BASIC:** minden olyan hangrendszer, amely eltér a BeoSound 9000-től  
**BS9000:** BeoSound 9000

#### Videó

**AVANT:** BeoVision Avant  
**AVANTUS:** BeoVision Avant US  
**AV5:** BeoCenter AV5  
**BC1:** BeoCenter 1  
**BV1:** BeoVision 1  
**MX:** BeoVision MX  
**NONE:** Hangbeállításokhoz.  
 Videó funkciókat nem tartalmaz

*Az itt felsorolt opciókon kívül más is megjelenhet a kijelzőn a VIDEO? vagy az AUDIO? kiválasztásakor. Ezeket az opciókat az alábbiakban soroljuk fel. Bővebben erről lásd a Beo4 lexikont internetes honlapunkon.*

*Annak érdekében, hogy az Option 4 beállítású televízió a képűjságot is használhassa, a Beo4-et 'VIDEO3' módra kell állítania. Azonban ez korlátozza a Beo4 más Option beállítású televíziókkal használható funkcióit. Erről bővebben a televízió útmutatójában olvashat.*



### A Beo4 tisztítása...

A Beo4 távirányító tisztításához használjon puha, szakadástól mentes, nedves, de jól kicsavart ruhát.

### Elemcsere

Amikor a Beo4 kijelzőjén megjelenik a BATTERY felirat, ideje kicserélni a távirányítóban lévő elemeket.

A Beo4 működéséhez három elemre van szükség (a hátoldali fedél alatt elhelyezve). Javasoljuk, hogy csak 1,5 V-os (AAA méretű) alkálielemeket használjon.

Az elemeket a következő oldalon látható ábrának megfelelően cserélje.

**VIGYÁZAT!** Ne tegye ki az elemeket túlságosan erős hőhatásnak, például napsugárzásnak, tűznek vagy hasonlóknak!

Az elemek cseréje után körülbelül 10 másodpercnyi várakozás után megjelenik a kijelzőn a TV felirat. Ezután a Beo4 újra használatra kész.

*Megjegyzés: javasoljuk, hogy a fedél visszahelyezéséig ujjával tartsa az elemeket.*



**Magyar (Hungarian)**

Az ilyen jellel megjelölt elektromos és elektronikus készülékek, alkatrészek és elemek nem kerülhetnek be a normál háztartási hulladékok közé, ezeket a környezet védelme érdekében külön kell összegyűjteni és ártalmatlanítani.

Bang & Olufsen képviselője készséggel ad tanácsot az országában előírt hulladék-ártalmatlanítási eljárásról.

*Ha egy termék mérete túl kicsi ahhoz, hogy ellátható legyen ezzel a jellel, akkor ezt jelezzük a használati útmutatóban, a garancialevélen, illetve a csomagoláson.*



Ez a termék megfelel a 2004/108/EK és a 2006/95/EK sz. irányelvben megfogalmazott rendelkezéseknek.





